

Komunitní energetika v novele energetického zákona LEX OZE II

Sdružení místních samospráv - konference

Zlín 2023

22.listopadu 2023



MINISTERSTVO
PRŮMYSLU A OBCHODU

Komunitní energetika a legislativa

- ➔ Nejzásadnější změna ve fungování energetiky od doby unbundlingu a liberalizace trhu
- ➔ Jeden z klíčových prvků 3D (demokratizace-decentralizace-digitalizace)
- ➔ Zavádí vlastně bezúplatné předávání energií a díky decentralizaci energetiky se mohou do výroby a sdílení elektřiny zapojit občané, komunity a **především místní samosprávy**.
- ➔ Bylo nutné připravit oporu v **energetickém zákoně**, na který ještě budou navazovat důležité vyhlášky ERÚ
- ➔ 3 klíčové změny v oblasti OZE:
 - **LEX OZE I** (účinnost 01/2023) - zjednodušení povolování OZE -
 - zvýšení hranice výkonu výroby elektřiny, od které je vyžadována licence na výrobu elektřiny z hodnoty 10 kW na hodnotu 50 kW
 - Do 50 kW není vyžadováno SP ani ÚR, přípojka do 25m bez SP

Lex OZE II

Lex OZE III – akumulace, agregace, flexibilita

Novela energetického zákona LEX OZE II

- ➔ Novela LEX OZE II je aktuálně po druhém čtení v Poslanecké sněmovně, třetí čtení by mělo příští týden
- ➔ Legislativní proces:
 - ▶ Vláda schválila 21.6.
 - ▶ První čtení v Poslanecké sněmovně parlamentu 29.8.
 - ▶ Hospodářský výbor 21.9, 19.10.; Výbor pro Životní prostředí 18.10. a 1.11.
 - ▶ Druhé čtení 14.11.
 - ▶ *Hospodářský výbor - 23.11.*
 - ▶ *Třetí čtení – do konce listopadu*
 - ▶ *Senát – prosinec*
 - ▶ *Podpis prezidenta ?prosinec?*

Novela energetického zákona LEX OZE II

➔ Energetické společenství

Jedná se o spolek, družstvo nebo jinou obdobnou korporaci, jejíž vnitřní poměry podle zakladatelského právního jednání jsou co do obsahu a účelu v podstatných rysech obdobné vnitřním poměrům spolku nebo družstva

- ➔ účelem je poskytovat environmentální, hospodářské nebo sociální přínosy svým členům nebo na území, na kterém provozuje svou činnost;
- ➔ předmětem činnosti je výroba elektřiny, sdílení elektřiny, dodávka elektřiny nebo výkon jiných činností nebo poskytování jiných služeb souvisejících se zajišťováním energetických potřeb jeho členů;
- ➔ v níž hlasovací práva náleží jen členům, kterými jsou nepodnikající fyzické osoby, malé podniky, územní samosprávné celky nebo jejich svazky nebo jiné příspěvkové organizace územních samosprávných celků, které nejsou podnikem

Novela energetického zákona LEX OZE II

→ Společenství pro obnovitelné zdroje

Jedná se o spolek, družstvo nebo jinou obdobnou korporaci, jejíž vnitřní poměry podle zakladatelského právního jednání jsou co do obsahu a účelu v podstatných rysech obdobné vnitřním poměrům spolku nebo družstva

- účelem je poskytovat environmentální, hospodářské nebo sociální přínosy svým členům nebo na území, na kterém provozuje svou činnost;
- předmětem činnosti je výroba elektřiny **nebo jiných forem energie**, dodávka elektřiny, sdílení elektřiny nebo výkon jiných činností nebo poskytování jiných služeb souvisejících se zajišťováním energetických potřeb jeho členů;
- členy jsou jen nepodnikající fyzické osoby, malé nebo **střední** podniky, územní samosprávné celky nebo jejich svazky nebo jiné příspěvkové organizace územních samosprávných celků, které nejsou podnikem;
- v níž hlasovací práva náleží jen členům, kteří se nacházejí **v blízkosti energetických zařízení provozovaných touto právnickou osobou**

Zákon používá souhrnný pojem **společenství = energetické společenství + společenství pro obnovitelné zdroje**

Pozn. **rozdíl oproti ES**

Novela energetického zákona LEX OZE II

- ➔ Zakladatelské právní jednání **společenství pro obnovitelné zdroje** obsahuje dále vymezení území, na kterém má společenství pro obnovitelné zdroje vyrábět elektřinu z obnovitelných zdrojů energie a které je právně významné pro určení postavení člena v blízkosti energetických zařízení. Toto území může zahrnovat souvislé území správních obvodů nejvýše 3 obcí s rozšířenou působností.
- ➔ Členem v blízkosti energetických zařízení se rozumí člen, který má bydliště nebo sídlo nebo provozovnu na území vymezeném v zakladatelském právním jednání.
- ➔ Má-li společenství formu družstva nebo jiné obdobné obchodní korporace, může, připouští-li to zakladatelské právní jednání, rozdělit nejvýše **33 % zisku** a jiných vlastních zdrojů pouze mezi své členy,
 - a) neohrozí-li naplňování účelu společenství a zajišťování potřeb členů společenství,
 - b) vytvoří-li fond ze zisku ve výši nejméně 30 % základního kapitálu, který nelze rozdělit mezi členy.
- ➔ Má-li společenství formu spolku nebo jiné obdobné korporace, rozdělení zisku nebo jiných vlastních zdrojů se zakazuje.

Povinnosti společenství

➔ Společenství je povinné vést seznam členů, který obsahuje následující údaje:

- a) jméno a příjmení, název nebo obchodní firma člena, bydliště nebo sídlo a den narození v případě fyzické osoby, sídlo právnické osoby a identifikační číslo, bylo-li přiděleno,
- b) druh členství a práva a povinnosti s členstvím spojená,
- c) počet hlasů člena s hlasovacími právy,
- d) u členů energetického společenství s hlasovacím právem údaj o tom, zda je člen nepodnikající fyzickou osobou, malým podnikem, územním samosprávným celkem, svazkem územních samosprávných celků nebo jinou příspěvkovou organizací územního samosprávného celku, která není podnikem,
- e) u členů společenství pro obnovitelné zdroje údaj o tom, zda je člen nepodnikající fyzickou osobou, malým nebo středním podnikem, územním samosprávným celkem, svazkem územních samosprávných celků nebo jinou příspěvkovou organizací územního samosprávného celku, která není podnikem,
- f) u členů společenství pro obnovitelné zdroje v blízkosti energetických zařízení adresa bydliště nebo sídla nebo provozovny na území vymezeném v zakladatelském právním jednání

Registrace společenství u ERÚ

- ➔ Řízení o registraci společenství se zahajuje na žádost;
- ➔ Vyhoví-li Energetický regulační úřad žádosti o registraci společenství, zapíše společenství do registru společenství a zašle společenství osvědčení o registraci v registru společenství;
- ➔ Rozhodnutí nabývá právní moci okamžikem zápisu do registru společenství a písemně se nevyhotovuje;
- ➔ Společenství je povinné bezodkladně oznámit Energetickému regulačnímu úřadu změnu údajů zapsaných v registru společenství;
- ➔ Registrace společenství zaniká zánikem právnické osoby, nebo právní mocí rozhodnutí Energetického regulačního úřadu o zrušení registrace společenství

Práva společenství v odvětví elektroenergetiky

Společenství je oprávněno:

- odebírat elektřinu v odběrném místě pro vlastní spotřebu;
- vyrábět elektřinu;
- dodávat elektřinu vyrobenou ve výrobně elektřiny provozované společenstvím - pokud **energetické společenství** provozuje výrobu s výkonem do 50 kW bez licence, je oprávněno dodávat elektřinu z této výroby pouze obchodníkovi s elektřinou;
- sdílet elektřinu vyrobenou ve výrobně elektřiny provozované společenstvím do předávacího místa člena společenství;

- **Společenství pro obnovitelné zdroje** má mimo území právo vyrábět elektřinu z obnovitelných zdrojů pouze ve výrobnách elektřiny, jejichž celkový instalovaný výkon nepřesahuje jednu třetinu celkového instalovaného výkonu všech jím provozovaných výroben elektřiny.

Sdílení elektřiny – práva a povinnosti společenství

- ▶ Společenství a jeho členové mají právo využívat distribuční a přenosovou soustavu. Člen společenství má právo sdílet elektřinu společenství nebo jinému členu společenství;
- ▶ Předpokladem pro sdílení elektřiny je **registrace přiřazení a ukončení přiřazení předávacích míst** společenství nebo členů společenství **do skupiny sdílení u datového centra**, včetně přiřazení způsobu alokace sdílené elektřiny;
- ▶ Sdílet elektřinu lze pouze z předávacích míst a do předávacích míst **s průběhovým měřením** s denním přenosem údajů z měření;
- ▶ **Registrace přiřazení a ukončení přiřazení předávacích míst jsou bezúplatné;**
- ▶ Předávací místo společenství nebo členů společenství je možné přiřadit **pouze do jedné skupiny sdílení** Skupina sdílení může zahrnovat nejvýše 1 000 předávacích míst, a to na souvislém území správních obvodů nejvýše 3 obcí s rozšířenou působností;
- ▶ Společenství má **právo na naměřené a vyhodnocené údaje o dodávkách a odběrech elektřiny** a naměřené a vyhodnocené údaje o dodávkách a odběrech elektřiny od datového centra, a to se zohledněním sdílené elektřiny v předávacích místech přiřazených do skupiny sdílení
- ▶ Sdílí-li společenství elektřinu úplatně, je povinnou vyúčtovávat sdílenou elektřinu a poskytovat členovi společenství vyúčtování a informace o vyúčtování sdílené elektřiny. Sdílí-li společenství elektřinu bezúplatně, je povinnou poskytovat členovi společenství údaje o množství sdílené elektřiny za vyhodnocované období, nejvýše však za období 12 měsíců po sobě následujících.

Sdílení elektřiny

- ➔ Za sdílení elektřiny se považuje rovněž odběr elektřiny výrobcem elektřiny nebo zákazníkem v jiném předávacím místě;
- ➔ Předávací místa výrobce elektřiny nebo zákazníka je možné přiřadit pouze do jedné skupiny sdílení. Nejedná-li se o předávací místa téhož výrobce elektřiny nebo zákazníka nebo předávací místa připojená k distribuční soustavě prostřednictvím jedné společné hlavní domovní pojistkové skříně nebo hlavní domovní kabelové skříně, může skupina sdílení zahrnovat nejvýše 11 předávacích míst
- ➔ **Povinnosti Datového centra při sdílení elektřiny:**
 - ➔ registrovat na žádost účastníka trhu s elektřinou přiřazení předávacích míst do skupiny sdílení u datového centra a předávat informace o registraci přiřazení operátorovi trhu, provozovateli distribuční soustavy, obchodníkovi s elektřinou a zákazníkovi nebo výrobcí elektřiny, jehož předávací místo je přiřazené do skupiny sdílení;
 - ➔ zpracovávat naměřené a vyhodnocené údaje o dodávkách a odběrech elektřiny pro zohlednění sdílené elektřiny v předávacím místě přiřazeném do skupiny sdílení;
 - ➔ poskytovat dodavateli elektřiny informaci o způsobu alokace sdílené elektřiny do předávacích míst přiřazených do skupiny sdílení, ve kterých zajišťuje dodávku elektřiny, souhrnnou informaci o způsobu alokace sdílené elektřiny a průběhu odběru v ostatních předávacích místech

Výrobce; zákazník

Výrobce

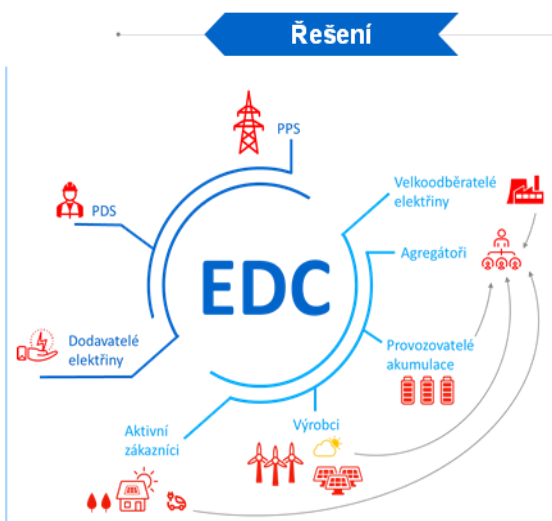
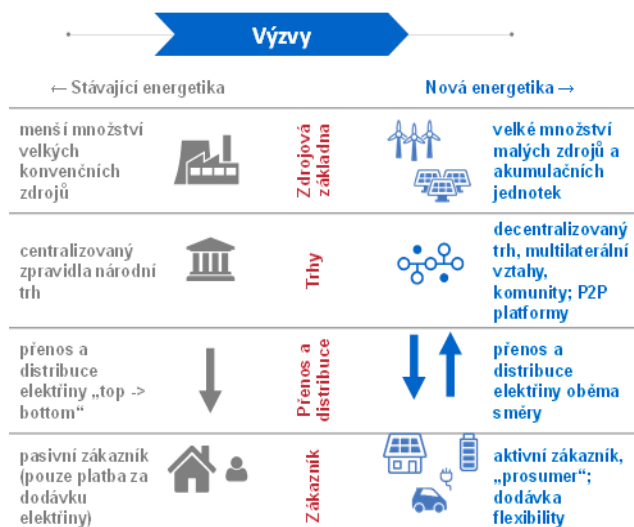
- ➔ právo sdílet s využitím distribuční nebo přenosové soustavy elektřinu vyrobenou v jím provozované výrobně elektřiny do jiného předávacího místa výrobce elektřiny;
- ➔ sdílet elektřinu vyrobenou v jím provozované výrobně elektřiny zákazníkovi, jestliže mají tito účastníci trhu s elektřinou předávací místa připojená k distribuční soustavě prostřednictvím jedné společné hlavní domovní pojistkové skříně nebo hlavní domovní kabelové skříně, nebo sdílet takto vyrobenou elektřinu do nejvýše 10 předávacích míst zákazníků

Zákazník je oprávněn

- ▶ sdílet s využitím distribuční nebo přenosové soustavy elektřinu vyrobenou v jím provozované výrobně elektřiny v odběrném místě do jiného odběrného místa zákazníka nebo sdílet takovou elektřinu do nejvýše 10 předávacích míst jiných zákazníků;
- ▶ sdílet elektřinu vyrobenou v jím provozované výrobně elektřiny jinému zákazníkovi, jestliže mají tito zákazníci předávací místa připojená k distribuční soustavě prostřednictvím jedné společné hlavní domovní pojistkové skříně nebo hlavní domovní kabelové skříně;
- ▶ dodávat obchodníkovi s elektřinou elektřinu vyrobenou v jím provozované výrobně elektřiny

Elektroenergetické datové centrum

- ➔ EDC zamýšleno jako digitální technické řešení umožňující přechod k moderní decentralizované elektroenergetice



Elektroenergetické datové centrum

- ➔ Financování součástí národního plánu obnovy (ca 800 mil. CZK)
- ➔ V cílovém řešení (očekávané spuštění v 1. čtvrtletí roku 2026) bude EDC zajišťovat datovou podporu pro **plné zavedení role aktivního zákazníka**.
- ➔ To bude kromě sdílení zahrnovat dále akumulaci elektřiny a **zejména agregaci flexibility včetně nezávislého agregátora**. Dále bude EDC implementovat řadu dalších funkcionalit nezbytných pro technické zajištění decentralizované energetiky. Zejména jak zajistit, že v každém okamžiku je takto dynamický trh zahrnující dodávky elektřiny, její sdílení, dodávky flexibility a dalších služeb a řízení akumulace souladný s aktuálním stavem sítě.
- ➔ Do spuštění EDC bude základní funkcionality poskytovat sdružení distributorů pod vedením ČEZ distribuce
- ➔ Činnost EDC bude na základě energetického zákona (implementujícího mj. i právní úpravu EU) předmětem (zákonného) monopolu, a to na základě výhradní licence udělené na dobu neurčitou Energetickým regulačním úřadem (nezávislý národní regulátor v energetice) pro celé území ČR.

Děkuji za pozornost



MINISTERSTVO
PRŮMYSLU A OBCHODU