

Autovrak v obci...



VRAKOVIŠTĚ?

ODTAH?

POLICIE?



Pomůcka starostům a zastupitelům, jak postupovat dle platné legislativy

Co s ním?

Tuto otázku si celá řada z vás pokládá v souvislosti s řešením dlouhodobě odstavených vozidel (autovraků) na území Vaší obce. Práce starost(k)y obce je často detektivní činností, proto si pojdme ukázat vyšetřovací postup, podle kterého doporučujeme postupovat v případě nového způsobu řešení autovraků, který nedávno přinesl **zákon o pozemních komunikacích (č. 13/1997 Sb.)**.

Protože však „zločin“ nikdy nespí a způsobů vyšetřování je několik, přinášíme i další možný způsob potrestání *pachatele*, a to podle nové úpravy obsažené v zákoně o výrobcích s ukončenou životností (č. 542/2020 Sb.), z roku 2020. Jak si přečtete níže, tento postup se jeví jako kratší a jednodušší, avšak má také svá pravidla.

Celou detektivní činnost nicméně nemusíte konat vy, ale je možné k vyšetřování někoho pověřit (úředníka, člena městské policie apod.).

I. Základní informace pro vyšetřování

Již před zmíněnou změnou bylo dle zákona o pozemních komunikacích na dálnicích, silnicích a místních komunikacích zakázáno odstavovat silniční vozidlo, které je pro závady v technickém stavu zjevně technicky nezpůsobilé k provozu na pozemních komunikacích a obnovení způsobilosti by si vyžádalo výměnu, doplnění nebo opravu podstatných částí mechanismu nebo konstrukce silničního vozidla.

To však vyvolávalo mnoho nejasností, co všechno musí nastat, aby bylo vozidlo nezpůsobilé: chybějící kola, rozbité čelní sklo, upadlý výfuk, chybějící registrační značka apod, **tedy vrak**). Novelou bylo doplněno, že se také musí jednat o **vozidlo, které není možné identifikovat prostřednictvím identifikačního čísla** vozidla umístěného na karoserii (odstraněný motor) nebo rámu vozidla, za čelním sklem nebo na výrobním štítku, byť jinak nejeví známky vraku.

Pro naše *vyšetřování* je ovšem mnohem důležitější fakt, že od dubna 2020 je v zákoně o pozemních komunikacích výslovně stanoven zákaz odstavovat na pozemních komunikacích vozidla, která nesmějí být **po dobu více než 6 měsíců** provozována z důvodu marného uplynutí lhůty pro provedení pravidelné technické prohlídky nebo z důvodu technické nezpůsobilosti vozidla zjištěné technickou prohlídkou, případně technickou prohlídkou provedenou v rámci technické silniční kontroly. Pro takové případy budeme používat označení **postup „podle komunikací“**, k němuž přinášíme i řešení po jednotlivých krocích.

Hlavním přínosem této úpravy je fakt, že odpadá nutnost zvažování, zda se skutečně jedná o autovrak, což byl zásadní problém předchozího možného řešení dle zákona o pozemních komunikacích, a i nadále je určitou překážkou při aplikaci zákona o výrobcích s ukončenou životností, takže si na to dejte pozor! V praxi při posuzování uvedené otázky budete muset využít také znalost místních poměrů, tedy jak dlouho je vozidlo odstaveno, zda se o něj alespoň občas někdo stará apod. případně další okolnosti (ideální je mít dlouhodoběji zdokumentován vývoj stavu).



Problematiku odstraňování autovraků řeší i nový zákon o výrobcích s ukončenou životností, který v tomto případě nahradil původní zákon o odpadech. Podle tohoto předpisu musí každý,

kdo se zbavuje vozidla s ukončenou životností nebo jeho části, předat tyto pouze osobě oprávněné ke sběru vozidel s ukončenou životností. Před předáním je vlastník povinen umístit vozidlo s ukončenou životností nebo jeho podstatné části na místo, kde nepoškodí nebo neohrozí životní prostředí nebo zdraví lidí a v případě veřejně přístupného místa nenaruší vzhled obce. Variantně proto v textu naleznete i postup, jak se vypořádat s těmito případy pod označením **postup „podle výrobků“**. Není také například možné, aby si majitel Škody Favorit nevlastníci oprávnění ke sběru vozidel s ukončenou životností, koupil další vozidlo této značky bez platné TK a ponechal si jej na zahradě jako zásobu náhradních dílů, když už tam má v soukromém depozitu více jako tři takto odstavená vozidla.

II. Doporučený postup vyšetřování

1. Identifikace místa činu

1. 1. Volba vhodného postupu

Základním ukazatelem pro každého detektiva je **místo činu**. Na jeho základě budete volit další způsob **vyšetřování** a potrestání **pachatele**.

Pokud se autovrak nachází na pozemní komunikaci (definice viz dále), pak musíte postupovat podle kroků uvedených v další části pod označením **postup „podle komunikací“**. Je třeba však mít na paměti, že **vyšetřování** podle tohoto postupu však můžete provádět jen jako **vlastník dané pozemní komunikace**. V případě, že je vozidlo umístěno na komunikaci, kterou nevlastní obec, je dalším krokem předání všech **důkazů** jejímu majiteli spolu s podnětem na pokračování ve **vyšetřování**.

„Podle komunikací“ je tedy možné odstraňovat autovrak pouze v situaci, kdy jste vlastníkem pozemní komunikace.

Pokud je autovrak umístěn kdekoliv (jinde) na území obce, postupujete **„podle výrobků“**, za předpokladu, že se **jedná o autovrak, tedy výrobek s ukončenou životností**.

V zákoně o výrobcích s ukončenou životností není specifikováno místo (přímo je uvedeno, že vozidlo se nachází ve správním obvodu obce) a dalo by se tedy předpokládat, že je možné takto postupovat vždy, nicméně v důvodové zprávě k tomuto zákonu se dočteme „Navrhovaným zákonem je upraven postup směřující k odstranění odstaveného vozidla – vozidla zjevně technicky nezpůsobilého k provozu na pozemních komunikacích, kteřé se nachází mimo pozemní komunikaci na místě, kde může poškodit nebo ohrozit životní prostředí nebo zdraví lidí nebo na veřejně přístupném pozemku, kde narušuje vzhled obce.“. Z tohoto (a také ze zákonem stanovené možnosti vstupu na pozemek) lze dovodit, že takový postup je možné (v případě hrozby ohrožení životního prostředí a zdraví lidí) aplikovat také při umístění vraku na soukromém pozemku.

1. 2 Sběr a evidence **důkazů**

Ať už je autovrak nalezen kdekoliv, tedy v případě obou postupů, vždy musíte jako správný detektiv **pečlivě zdokumentovat** stav autovraku (fotograficky, sepsáním protokolu o ohledání **místa činu**), a to nejen v tomto kroku, ale během všech úkonů, které budete s autovrakem provádět (zjišťování vlastníka, zveřejňování výzev, předání autovraku provozovateli zařízení k odstraňování autovraků atd.). Podrobnou dokumentací předejdete problémům nejen pro případ sporů s náhle se objevivším majitelem



zlikvidovaného autovraku (po němž lze následně vymáhat náklady spojené s likvidací odstaveného vozidla), ale třeba i pro případ kontroly týkající se nakládání obce s odpady.

2. Ohledání předmětu doličného a nalezení pachatele

Kromě typu vozidla (tovární značka, model) a barvy je nezbytné zjistit informace potřebné pro další krok, a sice ztotožnění *pachatele* (majitele). Pro identifikaci *pachatele* budete potřebovat buď registrační značku (RZ), nebo VIN kód (identifikační číslo vozidla). Často však bude RZ chybět a VIN kód bude umístěn na místě neviditelném bez otevření kapoty vozidla, **což ale nikdy nesmíte sami udělat!** Tohle můžou udělat jen forenzní technici, tedy silniční správní úřad.

Na základě postupu „**podle komunikací**“ v případě, že nemůžete zjistit podklady k identifikaci *pachatele* (viz výše), musíte písemně požádat silniční správní úřad o ohledání vozidla. Ten o konání ohledání zveřejní informaci nejméně 5 dní předem vylepením na vozidle a také vyvěšením na úřední desce.

Silniční správní úřad může v rámci ohledání vozidla otevřít uzamčené vozidlo, a v takovém případě pak i zajistí jeho uzamčení. Tedy po vykonání nezbytných úkonů vedoucích k identifikaci vozidla, vozidlo opět uzamkne/zabezpečí proti jeho dalšímu zneužití. Náklady spojené s ohledáním vozidla na místě samém jdou bohužel na vrub vlastníka pozemní komunikace (tedy vás); bylo-li vozidlo odstaveno na pozemní komunikaci v rozporu se zákonem, nahradí tyto náklady vlastníku pozemní komunikace provozovatel vozidla. O výsledku ohledání vozidla vás silniční správní úřad informuje.

Z úřadu následně obdržíte *pítevní zprávu*, ve které mohou být následující informace:

1. **VIN** (případně také informace o registrační značce) a pravděpodobně také informace o majiteli (vlastníkovi/provozovateli) a platnosti technické kontroly, což je ten nejlepší případ. Protokol ovšem může hovořit o
2. **tzv. „zaniklém vozidle“**, tedy takovém vozidle, které bylo v minulosti dočasně vyřazené z registru silničních vozidel a nejpozději do 30. 6. 2015 nedošlo k ukončení dočasného vyřazení z provozu už nedošlo k obnovení registrace, resp. v registru vozidel je nadále evidované, ale je dočasně vyřazené z provozu. Jedná se o vozidlo, které již s největší pravděpodobností dávno nemá platnou technickou kontrolu, nicméně v takovém případě by však měl být znám poslední vlastník, který by měl být adresátem vašich dalších kroků.

Pokud neobdržíte informace dle bodu 1 a 2, jedná se o

3. situaci, kdy ani po ohledání vozidla **nebylo možné zjistit potřebný identifikační údaj**, a to obvykle proto, že údaj o VIN byl záměrně zničen, odstraněn nebo znečitelněn. V takovém případě se jednoznačně jedná o autovrak a dané vozidlo bude možné odstranit nikoliv podle tohoto postupu, ale podle úpravy uvedené v § 19c zákona o pozemních komunikacích (viz dále), která však vyžaduje součinnost silničního správního úřadu jako toho, který vede vyšetřování dle předmětného ustanovení.

Nachází-li se vozidlo mimo pozemní komunikaci, není možné identifikovat odstavené vozidlo ani jeho vlastníka a bylo-li jednoznačně prokázáno, že se jedná o autovrak, jehož životnost byla opravdu ukončena, postupujete „**podle výrobků**“ a to tak, že pouze na 1 měsíc zveřejníte výzvu k odstranění odstaveného vozidla na úřední desce (viz příloha 1), čímž bude z Vaší strany splněna zákonná povinnost pro další kroky. Zásadní v této chvíli je správní uvážení, na základě kterého si určíte, zda se jedná o autovrak, který ukončil svou životnost a k z mrtvých vstání rozhodně nedojde, neboť tento postup počítá pouze s takovými případy.

3. Ztotožnění pachatele

Nacházíte se před průlomovým krokem ve vašem vyšetřování, který však použijete jen **v případě postupu „podle komunikací“**. Zákon o pozemních komunikacích dává detektivovi jasný návod, jak postupovat.

V případě, že nemáte potřebné informace k tomu, byste mohli vyzvat vlastníka vozidla, u kterého máte důvodné podezření, že je v rozporu se zákonem odstaveno na pozemní komunikaci a nemá platnou technickou kontrolu, je třeba si vyžádat výpis z registru silničních vozidel. Vzor žádosti, kterou pošlete na obec s rozšířenou působností, kde sídlí vaši *forezní specialisté* (silniční správní úřad) naleznete **v příloze 2**. Do žádosti kromě dalšího je třeba uvést, že důvodem je „ověření podezření na odstavení vozidla v rozporu s § 19 odst. 2 písm. h) zákona o pozemních komunikacích“.

V případě postupu **„podle výrobků“** není stanoven žádný návod, jak vlastníka zjišťovat, a proto v případě, že jej neznáte, uplatníte výše uvedené, tedy vyvěsíte oznámení na úřední desce (případně pro jistotu také na předmětném vozidle) po dobu jednoho měsíce a vyčkáte, zda se někdo o autovrak nebo jeho část přihlásí.

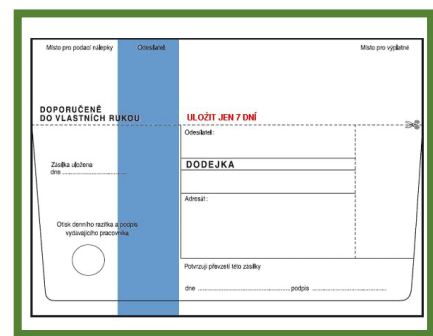
4. Vyzvání pachatele k odpovědnosti

Dalším krokem ve vaší detektivní práci bude vyzvání *pachatele* (majitele) ke zjednání nápravy. Pokud majitel zareaguje pozitivně, můžete si gratulovat před nastoupenou jednotkou, protože jste dosáhli svého cíle, a dokonce mu můžete ještě udělit pokutu (viz dále „rozsudek“).

Pokud *pachatel* nezareaguje, budete se muset o předmět doličný postarat sami a následně vymáhat proplacení nákladů s tím spojených.

Postup „podle komunikací“

Vycházíme z předpokladu, že *pachatel* je ztotožněn a víte, že vozidlo nemá platnou technickou kontrolu. Vyzvete ho (vlastníka/provozovatele) tedy, aby odstranil důvod, pro který nesmí být vozidlo provozováno na pozemních komunikacích, případně aby vozidlo odstranil a odstavil mimo pozemní komunikaci **(např. viz vzor v příloze 3)**. Výzva se doručuje do vlastních rukou. Nepodaří-li se doručit do vlastních rukou, můžete ještě výzvu na 2 měsíce zveřejnit na úřední desce. Lhůta dvou měsíců se pak počítá ode dne zveřejnění na úřední desce nebo doručení.



Pokud vlastník vozidla do stanovené lhůty nezareaguje, můžete vozidlo z pozemní komunikace odstranit a odstavit jej na vhodném místě až na dobu 3 měsíců, o čemž však musíte majitele vozidla opět informovat (stejným způsobem jako v předchozím bodě), stejně jako o způsobu jeho vyzvednutí. Doplňujeme, že náklady na odstranění a odstavení vozidla nese jeho vlastník (vyjma prokázání závažných důvodů, které mu znemožnily vozidlo odstranit – např. dlouhodobý pobyt v zahraničí, hospitalizace atd.).

V případě, že majitel vozidla opětovně, a to po dobu 3 měsíců od doručení oznámení/oznámení na vývěsce o umístění vozidla, nekoná, musíte opět kontaktovat své *forezní techniky* a na silniční správní úřad poslat návrh o povolení prodeje silničního vozidla ve veřejné dražbě. V případě, že povolení obdržíte, můžete vozidlo prodat s tím, že náklady opět hradí vlastník.

Je dosti pravděpodobné, že nikdo nebude mít o vozidlo zájem, potom jej musíte na náklady vlastníka předat do zařízení ke sběru vozidel s ukončenou životností, o čemž musíte za účelem zápisu zániku vozidla v registru silničních vozidel **ve lhůtě 10 dnů informovat obecní úřad obce s rozšířenou působností**. Zde ovšem pozor na příslušnost úřadu, neinformujete totiž ten, pod nějž spadalo místo nálezu vozidla, ale takový, který spravuje území, kde sídlí zařízení ke sběru vozidel s ukončenou životností, ve kterém jste ho odevzdali!

Pokud by se vám přeci jen podařilo vozidlo prodat, jste oprávněni ze získané částky uhradit výše uvedené kroky a o zbývajícím obnosu musíte majitele informovat spolu s žádostí o sdělení údajů k jeho předání. Pokud nezareaguje na opakování takové výzvy, je po uplynutí 1 roku částka vaše (resp. obce).

Jak je již teď vidět, postup „**podle komunikací**“ je nejen vcelku komplikovaný, ale především zdoluhavý a vyžaduje kromě organizace dražby také součinnost se správním silničním úřadem, a to hned v několika krocích. Jedním z důvodů jistě komplikovanosti postupu je předpoklad, že se ve skutečnosti nemusí jednat o vrak s ukončenou životností, ale o nepojízdné vozidlo, u kterého nemusí být dán důvod odevzdávání do zařízení ke sběru vozidel s ukončenou životností, a proto je zde dán větší prostor vlastníkov/provozovatelů situaci napravit a o vozidlo se postarat.

Postup „**podle výrobků**“

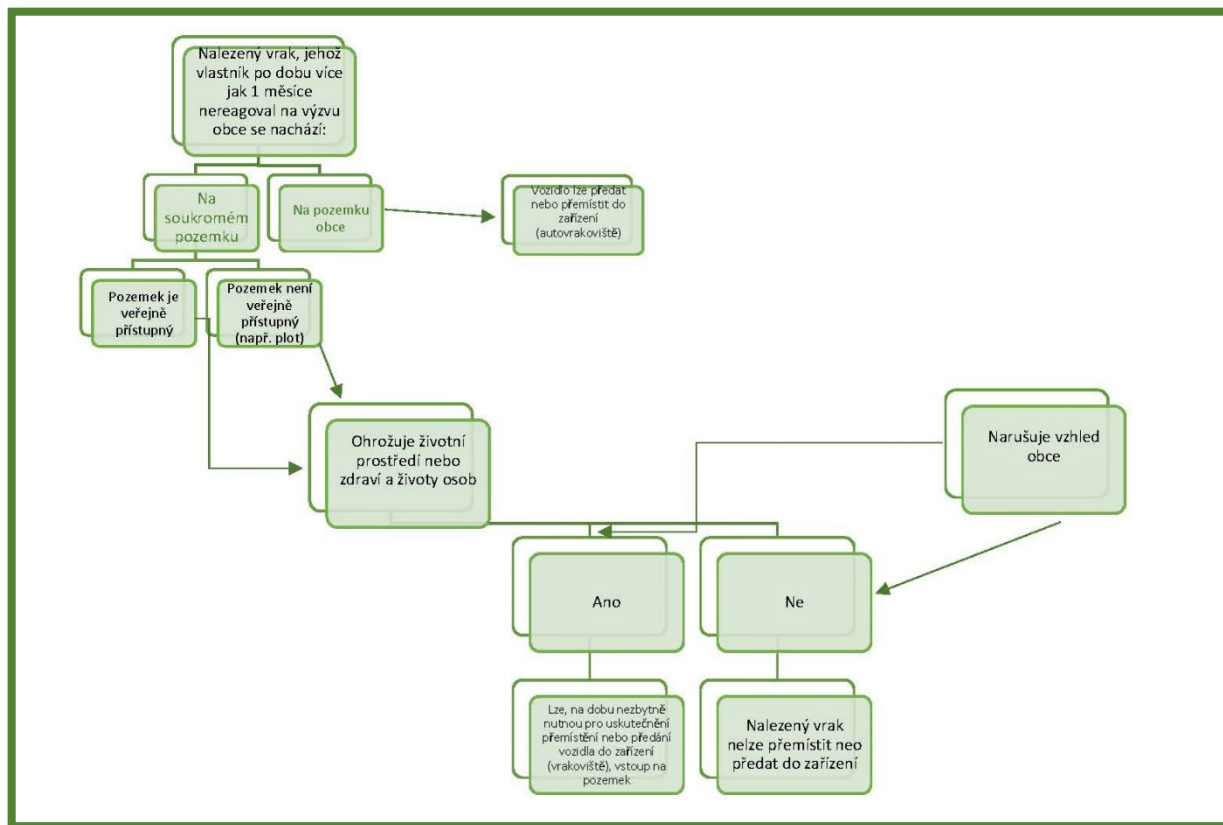
Pokud se na vašem území (podrobněji viz výše) nachází odstavené vozidlo jehož vlastníka znáte, vyzvěte jej k odstranění takového vozidla a současně tuto výzvu zveřejněte i na úřední desce. K tomu můžete využít vzor v **příloze 1**.

Není-li možné identifikovat odstavené vozidlo (jehož životnost byla ukončena) nebo jeho vlastníka, obecní úřad pouze zveřejní výzvu k odstranění odstaveného vozidla na úřední desce.

V případě, že by odstavené vozidlo bezprostředně ohrožovalo životní prostředí nebo zdraví lidí, můžete jej přemístit na vybrané parkoviště a informaci o jeho umístění do této výzvy také uvedete.

Pokud vlastník na výzvu nereaguje **ve lhůtě 1 měsíc**, zajistíte předání vozidla osobě oprávněné ke sběru vozidel s ukončenou životností, tedy na vrakoviště.

Pro uskutečnění přemístění nebo předání vozidla do zařízení (vrakoviště) (v případě že vozidlo s ukončenou životností může poškodit nebo ohrozit životní prostředí nebo lidské zdraví) jste oprávněni, resp. osoba pověřená obecním úřadem, vstoupit na nezbytnou dobu na pozemek, kde se autovrak nachází, i kdyby pozemek nebyl ve vlastnictví obce.



Všechny náklady spojené s tímto postupem hradí obci vlastník (vyjma situace, kdy je vozidlo prokazatelně odcizené) a při proplácení daných výdajů se postupuje podle daňového řádu.

5. „Rozsudek“

Oba uvedené předpisy umožňují majitele sankcionovat také pokutou.

Podle [zákona o pozemních komunikacích](#) se jedná o přešupek podle § 42a odst. 1 písm. i) s možností uložení sankce až 300 000 Kč. Tento přešupek projednává obecní úřad obce s rozšířenou působností nebo je možné jej projednat příkazem na místě obecní policií nebo Policií České republiky.

Podle [zákona o výrobcích](#) se jedná o přešupek podle § 121 odst. 1 písm. c) (případně i písm. d)), s pokutou do 100 000 Kč. Stejnou výši sankce je možné uložit také osobě, která neumožní vstup na pozemek. Oba přešupky opět projednává obecní úřad obce s rozšířenou působností.

III. Co by detektiv měl ještě vědět – informace nezbytné pro hladký průběh vyšetřování:

- **Pozemní komunikace** je dálnice, silnice, místní komunikace nebo veřejně přístupná účelová komunikace, a pokud nejsou samostatnými místními komunikacemi, jsou součástí místních komunikací též přilehlé chodníky, chodníky pod podloubími, veřejná parkoviště a obratiště, podchody a zařízení pro zajištění a zabezpečení přechodů pro chodce. Veřejné parkoviště je definováno jako stavebně a provozně vymezená plocha místní nebo účelové komunikace anebo samostatná místní nebo účelová komunikace určená ke stání silničního motorového vozidla.

- **Vybraným vozidlem s ukončenou životností** (autovrakem) je takové vozidlo, které se stalo odpadem (tedy movitou věcí, které se osoba zbavuje, má úmysl nebo povinnost se jí zbavit, přičemž se má za to, že osoba má úmysl zbavit se movité věci, pokud tuto věc není možné používat k původnímu účelu); má se tedy za to, že pokud někdo dlouhodobě odstává vozidlo a neprovozuje jej, chce se ho zbavit, nicméně v rozporu se zákonem.

- podle nového **zákona o výrobcích s ukončenou životností** (§ 104 odst. 5) můžete postihovat také **automechaniky (amatéry)**, kteří uchovávají dlouhodobě odstavená vozidla. Má to svá pravidla, ale třeba se Vám díky tomu podaří vyřešit letitý nešvar ve vaší obci.

Uvedený zákon říká, že nikdo nesmí bez povolení provozu zařízení ke sběru nebo zpracování vozidel s ukončenou životností (vrakoviště) držet nebo přechovávat více než tři vybraná vozidla s ukončenou životností, která nejsou evidována v registru silničních vozidel. Dle důvodové zprávy k tomuto zákonu nejsou výjimkou případy přechovávání zjevně nepojízdných vozidel na soukromých pozemcích a jejich nekvalifikované demontáže, s čímž jsou spojena značná rizika pro lidské zdraví a životní prostředí (např. v důsledku kontaminace půdy a podzemních vod unikajícími provozními kapalinami).



Výjimku z tohoto zákazu tvoří osoby, které nabývají vozidla s ukončenou životností ze zákona nebo správním rozhodnutím (např. osoby vykonávající odtahy odstavených vozidel či autovraků, hasiči, kteří shromažďují automobily pro nácvik, Policie ČR shromažďující na svých parkovištích vozidla z trestné činnosti nebo po dopravních nehodách, exekutoři shromažďující zabavená vozidla, orgány Celní správy České republiky shromažďující neproclená vozidla, soudy shromažďující vozidla v soudní úschově). Uvedené také neplatí pro historická vozidla, vozidla testovaná na historickou původnost a vozidla starší 30 let, jejichž uchovávání je odůvodněno sběratelskými účely nebo mají díly z nich pocházející sloužit pro účely renovace vozidla, které bude registrováno jako historické. Smyslem této výjimky je umožnit sběratelům historických vozidel výkon jejich zájmové činnosti, aniž by docházelo k porušování právních předpisů.



V opačném případě je takové počínání přestupek podle § 121 odst. 1 písm. d) zákona o výrobcích s ukončenou životností a je možné za něj, jak fyzické osobě podnikající, tak nepodnikající, stanovit pokutu až 100 000 Kč.

- legislativní rámec

Jak je vidět, postup podle zákona o výrobcích s ukončenou životností je opravdu jednodušší a časově méně náročný, nicméně legislativní rámec budete v procesu *vyšetřování* vždy volit dle předmětu, tedy zda se opravdu jedná o autovrak *bez známek života* a také podle *místa činu*, tedy kde jste ho našli. Pro srovnání postupů naleznete níže legislativní úpravu v obou normách. Pro úplnost však uvádíme také legislativní základ pro zmiňovaný postup dle § 19c zákona o pozemních komunikacích.

- legislativní základ pro postup „podle komunikací“ je uvedený v § 19d zákona o pozemních komunikacích:

§19d

Odstranění silničního vozidla z pozemní komunikace

(1) Vlastník pozemní komunikace je oprávněn vyzvat provozovatele silničního vozidla, které je v rozporu s [§ 19 odst. 2 písm. h](#)) odstaveno na dálnici, silnici, místní komunikaci nebo veřejně přístupné účelové komunikaci, aby odstranil důvod, pro který nesmí být vozidlo provozováno na pozemních komunikacích, nebo vozidlo odstranil a odstavil mimo takovou pozemní komunikaci.

(2) Po marném uplynutí 2 měsíců ode dne, kdy byla výzva podle odstavce 1 doručena provozovateli vozidla, je vlastník pozemní komunikace oprávněn vozidlo z pozemní komunikace odstranit a odstavit jej na vhodném místě; v takovém případě oznámí provozovateli vozidla místo, kde je možné vozidlo vyzvednout, a způsob jeho vyzvednutí. Náklady na odstranění a odstavení silničního vozidla nese jeho provozovatel; to neplatí, prokáže-li závažné důvody, které mu znemožnily vozidlo odstranit.

(3) Pro účely doručování výzvy podle odstavce 1 a oznámení podle odstavce 2 se použije [§ 19b odst. 7](#) obdobně.

(4) Nevyzvedne-li si provozovatel silničního vozidla ve lhůtě 3 měsíců od doručení oznámení podle odstavce 2, rozhodne silniční správní úřad příslušný podle pozemní komunikace, ze které bylo silniční vozidlo odstraněno, na návrh vlastníka pozemní komunikace o povolení prodeje silničního vozidla ve veřejné dražbě. Silniční správní úřad prodej silničního vozidla nepovolí, pokud nebyly dodrženy podmínky nebo postup podle odstavců 1 a 2, provozovatel projevil vůli silniční vozidlo vyzvednout, nebo pokud zjistí závažné důvody, které brání provozovateli silniční vozidlo vyzvednout. Je-li prodej silničního vozidla povolen, je vlastník pozemní komunikace, ze které bylo odstraněno, oprávněn jej prodat na náklady jeho provozovatele. [§ 19b odst. 4 až 6](#) a [8](#) se použijí přiměřeně.

(5) Pro účely postupu podle odstavce 1 je vlastník pozemní komunikace, který má důvodné podezření, že je silniční vozidlo na pozemní komunikaci odstaveno v rozporu s [§ 19 odst. 2 písm. h](#)), oprávněn vyžádat si poskytnutí údajů rozhodných pro ověření tohoto podezření a údajů o provozovateli silničního vozidla zapsaných v registru silničních vozidel. Nemůže-li vlastník pozemní komunikace opatřit údaje o vozidle potřebné k postupu podle věty první, provede na jeho žádost silniční správní úřad ohledání vozidla. O konání ohledání zveřejní silniční správní úřad informaci nejméně 5 dní předem vylepením na vozidle a současně vyvěšením na úřední desce. V rámci ohledání vozidla lze otevřít uzamčené vozidlo; v takovém případě zajistí silniční správní úřad jeho uzamčení. Náklady na ohledání a uzamčení vozidla nese vlastník pozemní komunikace; bylo-li vozidlo odstaveno na pozemní komunikaci v rozporu s [§ 19 odst. 2 písm. h](#)), nahradí tyto náklady vlastníku pozemní komunikace provozovatel vozidla. O výsledku ohledání vozidla informuje silniční správní úřad vlastníka pozemní komunikace.

- legislativní základ pro postup „podle výrobků“ naleznete v § 105 zákona o výrobcích s ukončenou životností:

§105

Odstranění odstaveného vozidla

(1) Obecní úřad, v jehož správním obvodu se nachází odstavené vozidlo, bezodkladně vyzve vlastníka k jeho odstranění a současně tuto výzvu zveřejní na úřední desce. Není-li možné identifikovat odstavené vozidlo nebo jeho vlastníka, obecní úřad pouze zveřejní výzvu k odstranění odstaveného vozidla na úřední desce.

(2) V případě, že odstavené vozidlo bezprostředně ohrožuje životní prostředí nebo zdraví lidí, přemístí obecní úřad takové odstavené vozidlo na vybrané parkoviště a informaci o umístění vozidla uvede ve výzvě podle odstavce 1.

(3) Po marném uplynutí 1 měsíce od zveřejnění výzvy k odstranění odstaveného vozidla zajistí obecní úřad předání odstaveného vozidla osobě oprávněné ke sběru vozidel s ukončenou životností.

(4) Osoba pověřená obecním úřadem je v souvislosti s přemístěním odstaveného vozidla podle odstavce 2 nebo zajištěním jeho předání oprávněné osobě podle odstavce 3 oprávněna vstoupit na pozemek na dobu nezbytnou k provedení úkonu; vlastníci nebo uživatelé těchto pozemků jsou povinni osobě pověřené obecním úřadem vstup umožnit.

(5) Náklady spojené s postupem podle odstavců 2 a 3 je povinen uhradit obci vlastník odstaveného vozidla; to neplatí, pokud prokáže, že mu bylo vozidlo odcizeno. Při správě placení těchto nákladů se postupuje podle daňového řádu.

- legislativní základ uvedený v § 19c zákona o pozemních komunikacích:

§ 19c

Odstranění vraku vlastníkem pozemní komunikace

(1) Silniční správní úřad uloží provozovateli vraku

a) na návrh vlastníka pozemní komunikace povinnost vrak odstavený na dálnici, silnici, místní komunikaci nebo veřejně přístupné účelové komunikaci odstranit a odstavit mimo takovou pozemní komunikaci,

b) na návrh vlastníka pozemní komunikace, ze které byl vrak odstraněn postupem podle § 19b odst. 1, povinnost vrak vyzvednout z místa, kde je odstaven, a odstavit jej mimo dálnici, silnici, místní komunikaci nebo veřejně přístupnou účelovou komunikaci.

(2) Po marném uplynutí 2 měsíců ode dne, kdy byla pravomocně uložena povinnost podle odstavce 1, zajistí vlastník pozemní komunikace předání vraku na náklady jeho provozovatele provozovateli zařízení ke sběru vozidel s ukončenou životností podle zákona o výrobcích s ukončenou životností. Ustanovení § 19b odst. 8 se užije obdobně.

(3) Provádí-li silniční správní úřad v řízení podle odstavce 1 ohledání vozidla, vydá o tom usnesení, které se oznamuje pouze provozovateli vozidla. Není-li silničnímu správnímu úřadu provozovatel vozidla znám a účelem tohoto ohledání je zjištění jeho totožnosti, oznámí se usnesení vylepením na vozidle nejméně 5 dní před provedením ohledání vozidla a současně vyvěšením na úřední desce.

(4) Při ohledání vozidla v řízení podle odstavce 1 lze otevřít uzamčené vozidlo i v nepřítomnosti jeho provozovatele. Došlo-li k otevření uzamčeného vozidla v nepřítomnosti jeho provozovatele, zajistí silniční správní úřad uzamčení vozidla.

Použité zdroje:

- zákon č. 13/1997 Sb., o pozemních komunikacích, ve znění pozdějších předpisů
- zákon č. 452/2020 Sb., o výrobcích s ukončenou životností
- důvodová zpráva k novele zákona o pozemních komunikacích (ST330)
- důvodová zpráva k zákonu o výrobcích s ukončenou životností
- Metodická doporučení k problematice autovraků a jejich odstraňování nejen z pozemních komunikací (KU Zlínského kraje, 2016)

Tento materiál byl při zpracování konzultován s dotčenými resorty (Ministerstvo dopravy a Ministerstvo životního prostředí). Před tím, než budete postupovat dle tohoto pokynu doporučujeme ověřit si aktuálnost tohoto pokynu a přezkontrolovat jednotlivá ustanovení zákonů s jejich aktuálním zněním, popřípadě zohlednit např. prodloužení lhůty k technické prohlídce z důvodu Covid.

Příloha 1: Vzor výzvy dle zákona o výrobcích s ukončenou životností

Příloha 2: Vzor žádosti o informace z registru vozidel

Příloha 3: Vzor výzvy dle zákona o pozemních komunikacích

Za legislativní tým SMS ČR zpracovali Barbora Tomčalová a kolektiv (Jindra Tužilová, Dominik Hrubý, Adéla Palíšková a Prokop Šulák).