

### Vážené starostky, Vážení starostové, přátelé samospráv, milí čtenáři,

karty v senátních, ale především v komunálních volbách jsou rozdány a je na místě jen dodat „**Sláva vítězům, čest poraženým**“. Je také na místě poděkovat za odvedenou práci a že jí nebylo málo, lídrům, kteří už nebudou dál pokračovat.

A zůstanu-li ve sportovním slangu, možná právě nyní je čas na uvážení, jak zlepšit výkon týmu? Hráče vyměnit nemůžeme, ale přidat do týmu a maximálně využít možnosti dalšího partnera, který bude hájit naše zájmy, ano.

Pro členy Sdružení místních samospráv ČR mám jen jednoduchou otázku. Využíváte vše, co sdružení nabízí? A pro Vás ostatní. Proč ještě nejste členy?

S přáním poklidného podzimu

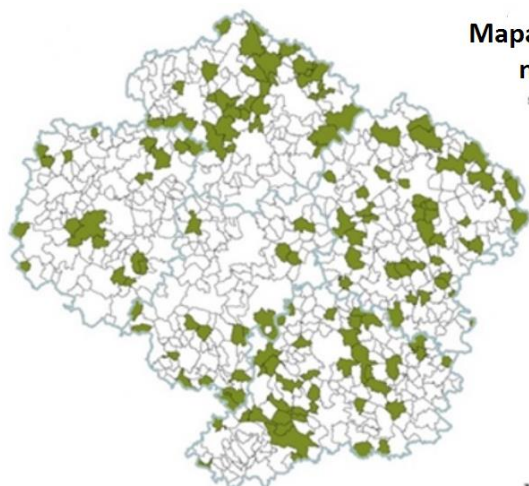
*Miroslav Jirků, starosta obce Jiřice, okres Pelhřimov, člen předsednictva SMS ČR Kraje Vysočina*



## PROČ BÝT ČLEMEM SDRUŽENÍ MÍSTNÍCH SAMOSPRÁV?

*Pouze společnými silami lze můžeme dosáhnout našich cílů!*

Sdružení místních samospráv ČR je **nevládní apolitickou organizací s celostátní působností, která sdružuje a hájí zájmy členských obcí**. Jejím **hlavním cílem** a příčinou vzniku bylo a stále zůstává **prosazování spravedlivého dělení daňových výnosů státu mezi obce a města v ČR** (rozpočtové určení daní – RUD). Naše organizace byla významným hybatelem při prosazování dvou klíčových změn RUD – dosud nejvýraznějším navýšení příjmů obcí v roce 2012 a rovněž iniciovala navýšení podílu obcí v DPH v roce 2017 na základě návrhu zákona Zastupitelstva Libereckého kraje, přijatým v roce 2017. Agenda SMS ČR dnes zahrnuje



připomínkování prakticky všech legislativních návrhů s dopadem na samosprávy, prezentace a prosazování potřeb obcí a menších měst, hájení zájmů venkova a jeho obyvatel a spolupráce v boji proti korupci ve veřejné správě. SMS ČR je silným partnerem vlády, parlamentu i krajů v ČR a poskytuje svým členům širokou škálu servisních služeb a benefitů.

Sdružujeme 1205 obcí a menších měst a 14 neziskových organizací.

Na Vysočině máme už 170 členů.

Sdružení místních samospráv ČR  
Nábřeží 599, 760 01 Zlín - Prácheň  
IČO: 75130165  
telefon: +420 577 688 103  
email: info@smscr.cz

Členské benefity

Jihočeský kraj Jihomoravský kraj Karlovarský kraj Královéhradecký kraj Liberecký kraj Moravskoslezský kraj Olomoucký kraj Pardubický kraj Plzeňský kraj Středočeský kraj Ústecký kraj Kraj Vysočina Zlínský kraj Praha

O SMS ČR Pracovní skupiny SMS ČR Média a SMS ČR Členové SMS ČR

Členské benefity Soutěže Dokumenty SMS ČR Fotogalerie Tiskové zprávy Odkazy Naše publikace  
Kalkulačky Poradenství členům Newsletter Ostatní aktivity Anketa Kontakty

Hledej ...

<https://www.smscr.cz/>

připravit:

přihlašovací jméno  
heslo

pomoc s přihlášením **Edita Nezvalová**,  
[nezvalova@smscr.cz](mailto:nezvalova@smscr.cz), T: 604 345 806

## Členské benefity

<https://www.smscr.cz/cz/sluzby/clenske-benefity>

Členské benefity poskytujeme všem zástupcům obcí i organizací, kteří mají řádně uhrazen roční členský příspěvek. Jedná se o nejrůznější slevy, možnost společné aukce energií, nocleh v centru Prahy zdarma atd. Snahou SMS ČR je služby dále rozšiřovat.

- ▶ **Dotační poradna**

---

- ▶ **Krizová poradna**

---

- ▶ **Podpora aktivit živého venkova**

---

- ▶ **Pomáháme obcím s GDPR**

---

- ▶ **Pomáháme obcím s veřejnými zakázkami**

---

- ▶ **Právní poradna**

---

- ▶ **Prostory k jednání v Praze**

---

- ▶ **Společný nákup energií na burze**

---

- ▶ **Ubytování v centru Prahy**

**AGIS** SMS ČR

## Analytický geoinformační systém

Analytický geoinformační systém (AGIS SMS ČR) je interaktivní řešení, které v plné interoperabilitě propojuje data hned z několika registrů a databází (RUIAN? NPÚ apod.) a to ve spojení s výsledky unikátního terénního šetření veřejné infrastruktury a obslužnosti venkova, které provádí SMS ČR s podporou MMR a institucí (ČUZK, NPÚ a dalších). Jednou z mnoha předností systému je jednoduché vkládání dat, spojené s efektivním vyhodnocování a prostorovým zobrazováním ve vlastním přehledném mapovém portálu.

## Jak se stát členem SMS ČR?

*Členství v SMS ČR znamená podporu prosazování spravedlivého financování obcí a měst, zavedení demokratických principů fungování samospráv, jednoznačné odmítnutí korupce ve veřejné správě a samozřejmě oporu v silné a nezávislé organizaci hájící zájmy svých právoplatných členů.*

Máte-li zájem o vstup do SMS ČR, prostudujte si prosím [dokumenty Sdružení](#) a vyplňte přihlášku (přihláška do SMS ČR – obec odkaz [zde](#), nezisková organizace odkaz [zde](#)).

Vstup do SMS ČR musí být řádně schválen obecním zastupitelstvem. Vzor usnesení zastupitelstva obce odkaz najdete [zde](#).

### Přihláška

V případě zájmu o vstup prosím vyplňte přihlášku a zašlete poštou na adresu **SMS ČR, Nábřeží 599, 760 01 Zlín-Prštné**. Pokud máte jakékoli dotazy ohledně vstupu do SMS ČR, kontaktujte nás prosím:

**organizační manažerka: Edita Nezvalová, [info@smscr.cz](mailto:info@smscr.cz), tel. 577 688 103**

**regionální manažerka: Ing. Marcela Syrová, [syrova@smscr.cz](mailto:syrova@smscr.cz), tel. 731 679 333.**

### Členský příspěvek

Členský příspěvek SMS ČR se skládá z částky 2.000 Kč na každou obec / město (zásada rovnosti) a dále z příspěvku 2 Kč na každého občana obce / města. Součet obou částek dává výši příspěvku obce / města (např. obec s 300 obyvateli by měla uhradit 2.600 Kč).

## Výhody členství v SMS ČR

### Právní poradna

Právní poradna je jedna ze služeb Sdružení místních samospráv ČR, která se snaží o další ulehčení práce starostů a zástupců obcí a navíc je zdarma! Odkaz: <http://www.rokvobci.cz/pravni-poradna/>.

### Vzdělávání

Pořádání seminářů, webinářů a dalších vzdělávacích aktivit zaměřených na problematiku obcí. Zasílání informací o aktuálně konaných vzdělávacích akcích v okolí.

### GDPR

SMS členským i nečlenským obcím pomáhá plnit nejen povinnosti uložené Obecným nařízením o ochraně osobních údajů, ale i dalších zákonů týkajících se oblasti poskytování informací (např. Zákona 106/119Sb., o svobodném přístupu k informacím). SMS ČR poskytuje služby implementace i pověřence.

### Veřejné zakázky

Metodická podpora při zadávání veřejných zakázek spočívá v bezúplatném poskytnutí kompletní vzorové dokumentaci pro administraci veřejných zakázek malého rozsahu a zjednodušeného podlimitního řízení, a to od výzvy pro podání nabídek a zadávací dokumentace až po rozhodnutí zadavatele. Na to navazuje možnost nechat si provést kontrolu vyplněné vzorové dokumentace. Pro členy SMS ČR je dále poskytována možnost administrace veřejných zakázek v podlimitním nebo nadlimitním režimu.

### Telefonické poradenství ve speciálních otázkách

#### Tiskové zprávy, aktuální informace, odborné materiály, zajímavosti

Zasílání informačního zpravodaje SMS ČR více [zde](#), aktuálních tiskových zpráv více [zde](#), informace <https://www.facebook.com/SMSCR.CZ>, <http://www.smscr.cz/>, <http://www.rokvobci.cz/>, odborné články k tématům týkajících se veřejné správy, Rukověť starosty, vzorové dokumenty ke stažení. Možnost využít: [Rukověť starosty](#), [Hlídač termínů starosty](#), [Odborné články k tématům týkajících se veřejné správy](#), [Vzorové dokumenty ke stažení](#), [Právní poradna Roku v obci](#) atd.

### Nocleh v centru Prahy

V místě sídla regionální kanceláře – Národní 41, Praha 1. mohou členové SMS ČR využít této služby zdarma.

## **Dětské skupiny mají zelenou**

Na Vysočině se uskutečnil kulatý stůl určený pro stávající provozovatele a nové zřizovatele dětských skupin v Kraji Vysočina. Ministerstvo práce a sociálních věcí pokračuje v podpoře této formy péče o děti a zveřejnilo předpokládaný harmonogram výzev evropského sociálního fondu z Operačního programu Zaměstnanost, ze kterého budou dětské skupiny pro další dva roky financovány.

Na Vysočině je v tuto chvíli v provozu 16 dětských skupin s kapacitou 206 míst. Jejich zřizovatelé – obce, neziskové organizace tak reagovaly na nedostatek míst v mateřských školách a na možnost zajistit péči pro děti mladší 3 let. Dětské skupiny poskytují pravidelnou péči o předškolní děti již od jednoho roku věku do zahájení povinné školní docházky. V dětské skupině může být maximálně 24 dětí, kdy obvykle na každých 6 dětí připadá jedna pečující osoba. Ty mají většinou pedagogické, zdravotnické či sociální vzdělání, nebo profesní kvalifikaci chůvy.

Více informací týkající se zřízení či provozování dětské skupiny [zde](#).

Zdroj: [www.kr-vysocina.cz](http://www.kr-vysocina.cz)

## **Co s nevyužitými knihami?**

Třídící linkou na Hruškových dvorech ročně projde 7 500 tun papíru, který obsahuje čím dál více knih ve velmi dobrém stavu. Tak vznikla myšlenka na jejich záchranu opětovným použitím. Mimo režim odpadů jsou knihy odevzdané v přistaveném velkoobjemovém kontejneru vytříděny. Následně ve spolupráci s odborem životního prostředí a zemědělství a odborem sociálních věcí Krajského úřadu Kraje Vysočina, je pro ně nalezeno další využití. Poslouží v domovech pro seniory, zřizovaných Krajem Vysočina, kde rozšíří nabídku knižních titulů. Více informací [zde](#).

Zdroj: [www.kr-vysocina.cz](http://www.kr-vysocina.cz)

## **16. ročník Evropského týdne regionů a měst v Bruselu**

Kraj Vysočina se na letošním ročníku Evropského týdne představil na workshopu na téma koheze a meziregionální spolupráce, který se konal v prostorách zastoupení Saska-Anhaltska a kromě těchto dvou regionů se připojily Wales, francouzský Centre-Val de Loire, španělská Valencia, polské Mazovsko a nizozemský Achterhoek. Vysočina v Bruselu představila aktivity svého letošního předsednictví v meziregionální spolupráci v rámci Evropského regionu Dunaj-Vltava. „V rámci předsednictví Evropského regionu Dunaj-Vltava jsme se zaměřili na komunitní rozvoj obcí a aktivity v mezigeneračním soužití, které mají za cíl omezit vylidňování venkova a zvýšit kvalitu života jeho obyvatel. V našich aktivitách jsme se inspirovali z dlouhodobé spolupráce s Dolním Rakouskem v oblasti MA21, ve které oba regiony dosahují vynikajících výsledků. Tento koncept je postaven na aktivním zapojení obyvatel do aktivit veřejné správy,“ uvedl Pavel Pacal, náměstek hejtmána pro oblast regionálního rozvoje a územního plánování. Více informací [zde](#).

Zdroj: [www.kr-vysocina.cz](http://www.kr-vysocina.cz)

## **Muzeum prosí o fotografie**

„Z důvodu dokumentace a uchování informací pro budoucí generace prosíme o zaslání fotografií vyschlého koryta řeky Sázavy, úbytku vody v Pilské nádrži, ve Stavišti, v Dívce či v jiném rybníce, prašného pole s chřadnoucí úrodou, sluncem spálené zeleně, nebo jiných projevů sucha na Žďársku v roce 2018,“ požádala Kamila Dvořáková ze žďárského [muzea](#).

Fotografie lze doručit na e-mailovou adresu kronikáře města, která je [pavel.elbl@zdarns.cz](mailto:pavel.elbl@zdarns.cz). U fotografií by mělo být také uvedeno místo, kde byl snímek pořízen, datum a jméno autora. Více informací [zde](#).

Zdroj: [www.zdarsky.denik.cz](http://www.zdarsky.denik.cz)

# TISKOVÉ ZPRÁVY SMS ČR

---

## **Nekalé volební praktiky**

Volby do obecních zastupitelstev a opět účelové přesunování trvalého bydliště lidí úzce spojených s některým z kandidujících stran. Anonymní lživé letáky. SMS ČR bude žádat ministra Hamáčka, aby ministerstvo vnitra reagovalo na nálezy Ústavního soudu ČR a ztížilo tak tyto volební podvody. „Budeme také žádat, aby ministerstvo vypracovalo analýzu přehlašování občanů těsně před letošními komunálními volbami,“ vysvětluje předseda SMS ČR Stanislav Polčák. SMS ČR bude chtít iniciovat také změnu trestního zákoníku, která by anonymní nepravdivou volební kampaň postavila mimo zákon.

## **Řízení rizik spojených s hospodařením obce**

Centrální harmonizační jednotka Ministerstva financí vydala praktickou příručku k řízení rizik spojených s hospodařením obce. Je adresovaná primárně starostům obcí, kteří přistupují ke své funkci odpovědně a usilují o to, aby obec hospodařila s péčí řádného hospodáře. Ke stažení [zde](#).

## **100 milionů na zavlažování**

Zemědělci mohou žádat ministerstvo zemědělství o příspěvek na nákup, obnovu či zefektivnění zavlažovacích systémů a dalších technologií na ochranu polí před extrémním suchem. Letošní rok potvrzuje, že dlouhodobá ochrana vody a půdy musí patřit k našim prioritám. Proto se SMS ČR zasazuje například o urychlené dokončení protieroziní vyhlášky, jejíž dodržování má pomoci v boji se suchem i s půdní erozí. Více informací [zde](#).

## **SMS ČR zarazilo hromadné zasílání žádostí obcím**

SMS ČR dosáhlo dohody s mužem, který podle názoru Sdružení zneužíval Zákon 106/1999 Sb., o svobodném přístupu k informacím, k tomu, aby samosprávy systematicky zahlcoval banálními dotazy a obohacoval se díky finančním kompenzacím.

Dotyčný na základě jednání se SMS ČR přislíbil, že od svého počínání upustí.

*„Pan R. M. souhlasil, že jeho postup při podávání žádostí podle zákona o svobodném přístupu k informacím mohl být obcemi a městy považován za nesouladný se smyslem tohoto zákona a že jej samosprávy mohly vnímat jako zneužívání zákona o svobodném přístupu k informacím,“* sdělil Stanislav Polčák, předseda SMS ČR. *„Po jednání, které bylo iniciováno naším podaným trestním oznámením, přislíbil, že napříště už samosprávy nebude zahlcovat hromadným zasíláním žádostí, a stvrdil to čestným prohlášením [zde](#).“*

## **Omezení financí pro matriky**

Záměr ministerstva vnitra financovat matriční úřady čistě podle takzvaného výkonového modelu povede podle SMS ČR k tomu, že agendu matrik na menších obcích budou muset samosprávy financovat ze svého vlastního rozpočtu. Odkaz na matriční kalkulačku [zde](#), stačí zadat jméno obce a odhadovaný počet sňatků, úmrtí a narození ve své obci. Kalkulačka spočítá, o kolik se od příštího roku změní státní příspěvek na fungování matriky oproti stávajícímu stavu.

Sdružení místních samospráv ČR se přiklání k možnému zavedení smíšeného modelu financování založeného na kombinaci paušální (minimální) částky příspěvku na pokrytí nákladů na provoz úřadu, spolu s dalšími příspěvky podle skutečného počtu provedených úkonů na úseku matriky, reflektujícími početní náročnost vykonávané agendy v jednotlivých obcích. Stanovení způsobu určení výše příspěvku by mělo být předmětem dalších odborných diskusí mezi ministerstvem vnitra a místními samosprávami.

# NEPŘEHLÉDNĚTE

## Dotační možnosti pro obce – Národní dotace (SFŽP, SFRB)

PROGRAM	KLÍČOVÉ AKTIVITY	ODKAZ	TERMÍN ŽÁDOSTÍ
SFŽP – Podpora pořizování územních studií krajiny	zpracování územních studií krajiny	<a href="http://bit.ly/2lnlt8n">http://bit.ly/2lnlt8n</a>	do 31. 12. 2019 nebo do vyčerpání alokace
SFŽP – Likvidace nepotřebných vrtů	likvidace nepotřebných hydrogeologických vrtů, které představují riziko ohrožení životního prostředí	<a href="http://bit.ly/2A1BzMx">http://bit.ly/2A1BzMx</a>	do 20. 12. 2019
SFŽP - Průzkum, posílení a budování zdrojů pitné vody	zdroje vody, průzkumné vrt	<a href="https://bit.ly/2Gt7xRn">https://bit.ly/2Gt7xRn</a>	do 18.12.2020

## DOTAČNÍ MOŽNOSTI PRO OBCE – EVROPSKÉ DOTACE

### IROP, OPZ, OPŽP

PROGRAM	KLÍČOVÉ AKTIVITY	ODKAZ	TERMÍN ŽÁDOSTÍ
IROP – Rozvoj sociálních služeb II.	nákup objektů,vybavení, výstavba a úpravy: domovy se zvláštním režimem, domovy pro osoby se zdravotním postižením, chráněné bydlení, osobní asistence, stacionáře, azylové domy.	<a href="https://bit.ly/2JfN7S3">https://bit.ly/2JfN7S3</a>	do 29. 11. 2018
IROP – Rozvoj sociálních služeb II. Pro sociálně vyloučené lokality	nákup objektů,vybavení, výstavba a úpravy: domovy se zvláštním režimem, domovy pro osoby se zdravotním postižením, chráněné bydlení, osobní asistence, stacionáře, azylové domy v sociálně vyloučených lokalitách	<a href="https://bit.ly/2xMDWTG">https://bit.ly/2xMDWTG</a>	do 29. 11. 2018
OPZ – Podpora sociálního podnikání	podnikatelské aktivity v oblasti sociálního podnikání	<a href="http://bit.ly/2uT9aCl">http://bit.ly/2uT9aCl</a>	do 30. 11. 2018
OPŽP – 98. výzva – Zlepšování kvality ovzduší v lidských sídlech	systémy sledování, hodnocení a předpovídání vývoje kvality ovzduší a počasí	<a href="https://bit.ly/2qokGG2">https://bit.ly/2qokGG2</a>	do 20. 12. 2018
OPŽP - 100. výzva - Snižet energetickou náročnost veřejných budov a zvýšit využití obnovitelných zdrojů energie	energeticky úsporné renovace veřejných budov, výměna zdroje tepla	<a href="http://bit.ly/2oRrIT5">http://bit.ly/2oRrIT5</a>	do 31. 1. 2019
OPŽP – 106. výzva - Zajistit příznivý stav předmětu ochrany národně významných chráněných území	zajišťování péče o NP, CHKO, NPR, NPP (včetně OP) a lokality soustavy Natura 2000	<a href="https://bit.ly/2umfncj">https://bit.ly/2umfncj</a>	do 15. 11. 2018
OPŽP – 107. výzva - Posílit biodiverzitu	péče o vzácné biotopy a vzácné druhy, regulace invazních druhů, opatření na zajištění prevence a zmírnění škod způsobených zvláště chráněnými druhy	<a href="https://bit.ly/2N9HMJh">https://bit.ly/2N9HMJh</a>	do 15. 11. 2018
OPŽP – 108. Výzva - Posílit přirozené funkce krajiny	migrační bariéry pro živočichy, funkčnost krajinných prvků a struktur, samovolné renaturace vodních toků a niv, zlepšování struktury lesů,	<a href="https://bit.ly/2Jgi5sv">https://bit.ly/2Jgi5sv</a>	do 15. 11. 2018
OPŽP – 109. výzva - Zlepšit kvalitu prostředí v sídlech	revitalizace funkčních ploch a prvků sídelní zeleně – veřejná zeleň	<a href="https://bit.ly/2mb46Xu">https://bit.ly/2mb46Xu</a>	do 15. 11. 2018
OPŽP – 113. výzva - Zajistit povodňovou ochranu intravilánu	zprůtočnění nebo zvýšení retenčního potenciálu koryt vodních toků, rekonstrukce vodních děl, hospodaření se srážkovými vodami	<a href="http://bit.ly/2H6vSgc">http://bit.ly/2H6vSgc</a>	do 7. 1. 2019



## FÓRUM ZDRAVÉHO KRAJE VYSOČINA 2018

Přijďte diskutovat o problémech  
a hledat jejich řešení spolu s vedením kraje

Akce je určena zejména zástupcům příspěvkových organizací, odborných institucí, NNO, podnikatelům a jejich sdružením, zástupcům veřejné správy, ale i všem dalším zájemcům a široké veřejnosti Kraje Vysočina.

14. listopadu 2018, od 13.30 do 17.30 hod.

Sídlo Kraje Vysočina, Žižkova 57, Jihlava, budova B

### PROGRAM

13:00 – 13:30	<i>Registrace účastníků</i>
13:30–17:30	<ul style="list-style-type: none"><li>• <b>Zahájení: informace o průběhu veřejného fóra</b></li><li>• <b>MA21 v Kraji Vysočina 2016–2018: informace, hodnocení</b></li><li>• <b>Kulaté stoly: diskuse dle jednotlivých oblastí</b> (účastníci mohou přecházet mezi jednotlivými tematickými stoly)</li><li>• <b>Prezentace výstupů z kulatých stolů</b></li><li>• <b>Občerstvení</b></li><li>• <b>Hlasování: vyhodnocení 10 největších problémů</b></li><li>• <b>Závěr</b></li></ul>

**Pojďme společně pojmenovat 10 největších problémů Kraje Vysočina v oblastech:**

- Výzkum a inovace, podnikání, zaměstnanost (včetně celoživotního učení)
- Veřejná správa, rozvoj, velké investice a rozvoj venkova
- Vzdělávání (MŠ, ZŠ, SŠ, VŠ)
- Zemědělství a lesnictví
- Zdravotnictví a zdravotní prevence
- Životní prostředí
- Sociální oblast a bydlení
- Cestovní ruch a kultura
- Doprava, její infrastruktura a obslužnost
- Volnočasové aktivity a sport
- Stůl mladých

K účasti na akci se registrujte nejpozději do 2. 11. 2018 na adrese: [janouskova.g@kr-vysocina.cz](mailto:janouskova.g@kr-vysocina.cz)

**Kontakt pro další informace:** Mgr. Gabriela Šmikmátorová, koordinátorka|Projektu Zdravý Kraj Vysočina a MA21, odbor regionálního rozvoje, tel: 564 602 586.



*Ztrácíte se v neustálých legislativních změnách?*

*Nevíte si rady při řešení některých situací?*

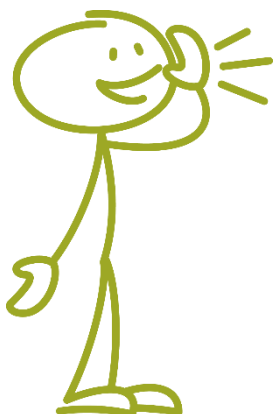
*Jste nováček ve veřejné správě?*



## VZDĚLÁVÁNÍ ZÁSTUPCŮ A ZAMĚSTNANCŮ obcí I. typu 2018-2021

Pravidelné vzdělávání zastupitelů a zaměstnanců úřadu,  
Univerzita starosty, metodicko-právní poradenství, semináře,  
e-learning, elektronické aplikace, ....

*Vzdělávací program je zdarma.*



ZAČÍNÁME PO KOMUNÁLNÍCH VOLBÁCH 2018

[www.rokvobci.cz](http://www.rokvobci.cz)





# POZVÁNKA

pro nově zvolené starosty, místostarosty  
a zastupitele obcí I. typu

## ŠKOLA MÍSTNÍCH SAMOSPRÁV základní kurz „Správa obce od A do Z“

**Forma:** 3 dny prezenčního školení  
**Kdy:** 22. 11. 2018, 9:00 – 16:30 hod.  
29. 11. 2018, 9:00 – 18:30 hod.  
30. 11. 2018, 8:00 – 17:00 hod.



**Kde:** Školící a ubytovací centrum ERUDITO, Nová 19, vchod  
z ulice Školní, 588 22 Luka nad Jihlavou

**Program:** Základní vzdělávání a osvojení si dovedností v 13 oblastech:

- Zákon o obcích a související předpisy
- Evidence obyvatel, ochrana osobních údajů, pohřebnictví
- Veřejné finance, dotace, majetek obce
- Kontrolní řád
- Občanský zákoník
- Zákoník práce
- Správní řád
- Stavební zákon
- Životní prostředí
- Oblast dopravy
- Školství
- Sociální oblast
- Krizové řízení

Kurz zahrnuje teoretické znalosti i výměnu praktických zkušeností, aby co nejvíce odpovídal každodenním potřebám obcí. Po absolvování kurzu obdržíte certifikát.

**Poznámka:** Drobné občerstvení zajištěno. Ubytovaní a další stravování si hradí každý účastník sám.

**Přihlášku do kurzu vyplňte nejpozději do 15. 11. 2018**

[ZDE.](#)

**Manažer vzdělávání:** Jitka Boučková Dis; tel: +420724959722; email: [bouckova@smscr.cz](mailto:bouckova@smscr.cz)

## Webináře

16. 11. 2018 Vybraná správní řízení pro obce I. Typu. (JUDr. Jakub Blažek).  
7. 12. 2018 Povinnosti obce v oblasti školství a pohřebnictví. (JUDr. Jakub Blažek).

Materiály a informace k webinářům najdete na portálu [www.rokvobci.cz](http://www.rokvobci.cz).

## Semináře

Ministerstvo pro místní rozvoj organizuje cyklus seminářů k elektronizaci veřejných zakázek.

Cílem školení je obeznámit účastníky se základními aspekty elektronizace veřejných zakázek. Program je rozdělen do tří částí:

- 1) Povinná elektronická komunikace v zadávacím řízení a využití e-nástrojů
- 2) Elektronický nástroj a jeho využití
- 3) Elektronizace a elektronické katalogy, otevírání e-nabídek, e-aukce, dynamický nákupní systém (DNS)

Semináře jsou zdarma pro všechny zadavatele veřejných zakázek. Z kapacitních důvodů je nutné se s dostatečným předstihem registrovat. Semináře se uskuteční v níže uvedených termínech vždy od 9:30 do 12:30 hod.

<b>Město:</b>	<b>Termín:</b>	<b>Kontaktní osoba:</b>	<b>Podrobnosti k semináři:</b>
České Budějovice	29. 10. 2018	Pavla Studnařová, <a href="mailto:pavla.studnarova@mmr.cz">pavla.studnarova@mmr.cz</a> tel. 731 681 631	<a href="#">ZDE</a>
Olomouc	5. 11. 2018	Radovan Dluhy-Smith <a href="mailto:radovan.dluhy-smith@mmr.cz">radovan.dluhy-smith@mmr.cz</a> tel. 731 648 053	<a href="#">ZDE</a>
Brno	6. 11. 2018	Miroslava Jedličková <a href="mailto:miroslava.jedlickova@mmr.cz">miroslava.jedlickova@mmr.cz</a> tel. 731 681 630	<a href="#">ZDE</a>
Pardubice	13. 11. 2018	Radka Kozlová <a href="mailto:radka.kozlova@mmr.cz">radka.kozlova@mmr.cz</a> tel. 739 682 806	<a href="#">ZDE</a>
Ostrava	16. 11. 2018	Magdaléna Žáková <a href="mailto:magdalena.zakova@mmr.cz">magdalena.zakova@mmr.cz</a> tel. 739 385 180	<a href="#">ZDE</a>
Jihlava	19. 11. 2018	Lenka Marečková <a href="mailto:lenka.mareckova@mmr.cz">lenka.mareckova@mmr.cz</a> tel. 731 432 542	<a href="#">ZDE</a>
Zlín	22. 11. 2018	Nikola Sentlová <a href="mailto:nikola.sentlova@mmr.cz">nikola.sentlova@mmr.cz</a> tel. 734 790 580	<a href="#">ZDE</a>
Hradec Králové	23. 11. 2018	Hana Doležalová <a href="mailto:hana.dolezalova@mmr.cz">hana.dolezalova@mmr.cz</a> tel. 731 643 693	<a href="#">ZDE</a>
Praha	26. 11. 2018	Annemarie Volinová <a href="mailto:annemarie.volinova@mmr.cz">annemarie.volinova@mmr.cz</a> tel. 730 163 079	<a href="#">ZDE</a>
Liberec	30. 11. 2018	Alena Beršíková <a href="mailto:alena.bersikova@mmr.cz">alena.bersikova@mmr.cz</a> tel. 731 628 252	<a href="#">ZDE</a>

## VÝHODY A BENEFITY SMS ČR

---

Aktuální informace, odborné materiály, právní rady a zajímavosti pro Vás zveřejňujeme na webových stránkách:

<https://www.smscr.cz/>

<http://www.rokvobci.cz/>

<https://www.facebook.com/SMSCR.CZ.>

Obce na těchto stránkách mohou využívat:

[Informační zpravodaj SMS ČR](#)

[Hlídač termínů starosty](#)

[Odborné články k tématům týkající se veřejné správy](#)

[Rukověť starosty](#)

[Vzorové dokumenty ke stažení](#)

[Právní poradnu Roku v obci - odpovědi právníků na již položené dotazy.](#)

Členské obce navíc na těchto stránkách mohou využívat:

[Právní poradnu](#)

[Newsletter](#)

- Webové aktuality s přehledem aktuálních dotačních titulů a národních a evropských zdrojů.

[Dotační poradnu](#)

[Krizovou poradnu](#)

[Podpora aktivit živého venkova](#)

[Pomáháme obcím s GDPR](#)

- Kraj Vysočina DPO Ing. Marcela Syrová, syrova@smscr.cz, tel. 731 679 333.

- Kraj Vysočina DPO Jitka Boučková, Dis, jitka.bouckova@smscr.cz, tel. 724 959 722.

[Pomáháme obcím s veřejnými zakázkami](#)

- Mgr. Darina Danielová, darina.danielova@sms-sluzby.cz, tel. 731 606 215.

[Prostory k jednání v Praze](#)

[Ubytování v centru Prahy](#)

- V místě sídla regionální kanceláře – Národní 41, Praha 1. Mohou členové SMS ČR zdarma využít této služby. V případě zájmu kontaktujte organizační manažerku Editu Nezvalovou, info@smscr.cz, tel. 577 688 103.

**Kontakty na krajskou organizaci SMS ČR Kraje Vysočina:**

**Václav Venhauer**, předseda, [starosta@libicend.cz](mailto:starosta@libicend.cz), tel. 602 659 834,

**Petr Bárta**, místopředseda, [starostaveprikov@seznam.cz](mailto:starostaveprikov@seznam.cz), tel. 602 120 993,

**Mgr. Helena Tučková**, členka, [starosta@novavesnm.cz](mailto:starosta@novavesnm.cz), tel. 724 161 152,

**Jan Havlena**, člen, [starosta@mestysvladislav.cz](mailto:starosta@mestysvladislav.cz), tel. 724 188 704,

**Dagmar Vaňková**, členka, [starosta@jerisno.cz](mailto:starosta@jerisno.cz), tel. 777 140 466,

**Miroslav Jirků**, člen, [jirice@atlas.cz](mailto:jirice@atlas.cz), tel. 606 615 700,

**Luboš Krátký**, člen, [starosta@dlouhabrtnice.cz](mailto:starosta@dlouhabrtnice.cz), tel. 607 910 690,

**Ing. Mgr. Jan Sedláček**, člen, [starosta@obeckrizanky.cz](mailto:starosta@obeckrizanky.cz), tel. 724 076 338,

**Mgr. Ladislav Stalmach**, člen, [starosta@virvudolisvratky.cz](mailto:starosta@virvudolisvratky.cz), tel. 605 502 650,

**Ing. Marcela Syrová**, regionální manažerka, [syrova@smscr.cz](mailto:syrova@smscr.cz), tel. 731 679 333.

---

Informační zpravodaj SMS ČR Kraj Vysočina, vychází 1x měsíčně.

Do zpravodaje můžete svými články, připomínkami a postřehy přispívat i Vy.

Kontaktní osoba: Marcela Syrová, e-mail: syrova@smscr.cz, tel. 731679333.